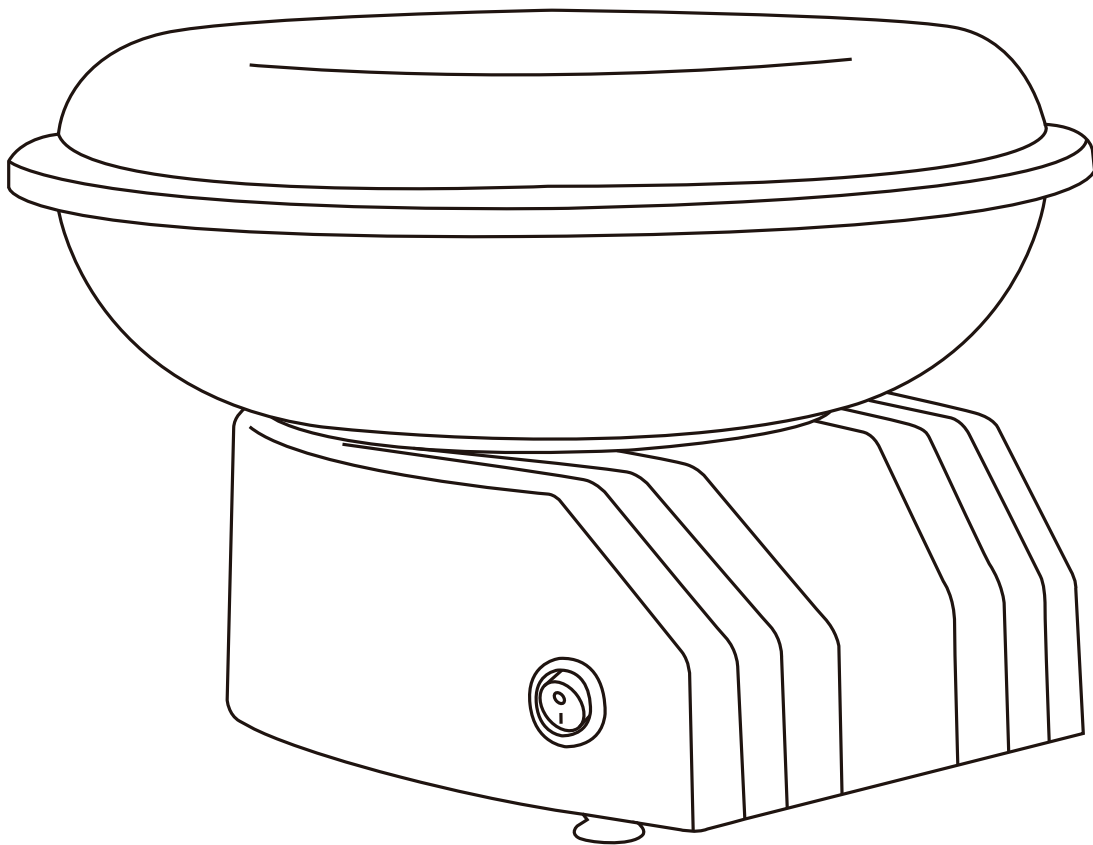


# alhias

## FÁBRICA DE ALGODÓN DE AZÚCAR

MANUAL DE INSTRUCCIONES



**MODELO: CCM-100**

Por favor lea atentamente este manual de instrucciones antes de utilizar el producto y consérvelo para futuras referencias.  
Las imágenes son a modo ilustrativo.

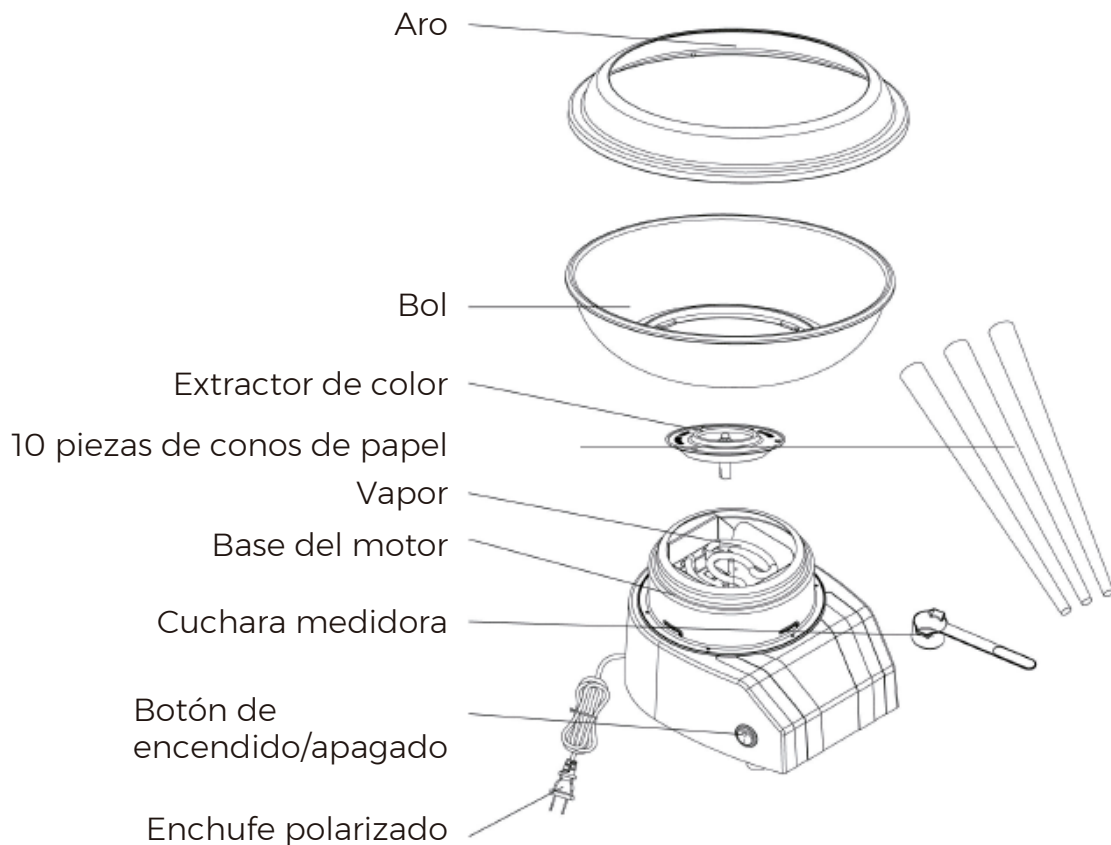
# Instruccione de seguridad

1. No tocar las superficies calientes.
2. Para prevenir descargas eléctricas no sumergir los cables ni los enchufes en agua ni otros líquidos.
3. Este electrodoméstico no debe ser utilizado por personas con capacidades físicas sensoriales o mentales reducidas, o sin experiencia o conocimiento (incluidos niños), a menos que estén supervisadas o hayan sido instruidas en el uso del mismo por parte de un responsable.
4. Los niños deben ser supervisados para asegurarse que no jueguen con el electrodoméstico.
5. Desconectar del tomacorriente cuando no esté en uso y antes de limpiarlo. Dejar enfriar antes de poner o sacar partes, y antes de limpiar el electrodoméstico.
6. No utilice ningún electrodoméstico con un cable o enchufe dañado, o si el mismo hubiese presentado fallas en el funcionamiento o se hubiese dañado de alguna manera. En tal caso, el mismo debe ser enviado al servicio técnico autorizado más cercano para ser examinado reparado o ajustado.
7. El uso de accesorios no recomendados por el fabricante podría causar lesiones.
8. No utilice el electrodoméstico al aire libre.
9. No deje que el cable cuelgue del borde de una mesa o mesada ni toque ninguna superficie caliente.
10. No coloque el electrodoméstico arriba o cerca de una hornalla a gas o eléctrica, ni horno caliente. No use extensiones con este electrodoméstico. Siempre conéctelo directamente con el tomacorriente de la pared.
11. Tome precauciones extremas al mover este electrodoméstico.
12. Para desconectar apague el botón de arranque (O), luego desenchufe el cable de la corriente.
13. Asegúrese de que el botón de arranque se encuentre apagado (O) antes de conectar o desconectar la fábrica de algodón de azúcar de la corriente eléctrica.
14. Siempre asegúrese que no haya ningún objeto extraño dentro del compartimiento de calor antes de oprimir el botón de arranque (I).
15. PRECAUCIÓN: La cabeza del extractor recalient, evite el contacto hasta que enfrié. El mismo gira a alta velocidad, mantenga manos, cara y objetos lejos para evitar posibles lesiones.
16. No utilice este electrodoméstico para otro propósito que no fuera para el que fue diseñado.
17. Este electrodoméstico genera calor y vapor durante el uso. Tomar precauciones para prevenir quemaduras, incendios o cualquier lesión en personas o propiedades.
18. Cuando el electrodoméstico este en uso, deje un espacio adecuado para la circulación del aire en todos sus lados. No opere el electrodoméstico mientras esté tocando cortinas, ropa, repasadores o cualquier material inflamable.
19. No deje el electrodoméstico desatendido mientras esté conectado en el tomacorriente y mientras el botón de arranque este encendido (I).
20. Si el electrodoméstico comienza a funcionar mal, desconéctelo y apáguelo inmediatamente. No intente reparar un electrodoméstico dañado.
21. No haga uso del electrodoméstico en una posición inestable, el mismo debe ser usado en una superficie plana.

## Descripción general

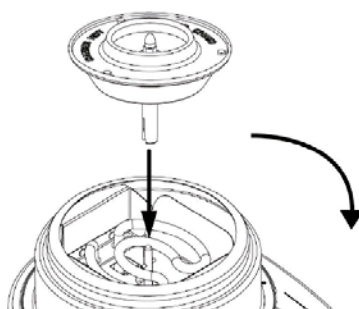
Los niños y adultos aman comer algodón de azúcar. Para una feria de diversión en casa, tu fábrica de algodón de azúcar transforma ambos; azúcar granulada y caramelos duros en tu sabor favorito de algodón de azúcar ¡en minutos! Use caramelos sin azúcar para crear algodones de azúcar bajas calorías. Fácil de usar y fácil de limpiar, tu fábrica de azúcar será el éxito de cualquier fiesta o celebración.

El producto puede ser diferente al de las fotos.



## Antes de usarla por primera vez

1. Desempaque cuidadosamente la fábrica de algodón de azúcar y remueva todas las partes.
2. Antes de usarla por primera vez, limpie la maquina con un trapo no abrasivo o esponja para limpiar cualquier polvo o material suelto.
3. Para encastrar la cabeza del extractor, alinee las ranuras para que encastran las clavijas en el eje y presione cuidadosamente.



4. Para sujetar el recipiente, cuidadosamente presiónelo y gire a la izquierda para encastrarlo en el lugar.
5. Encastre el borde liso del aro presionándolo en el lugar. Tu fábrica de algodón de azúcar está lista para utilizarse.

## Modo de uso

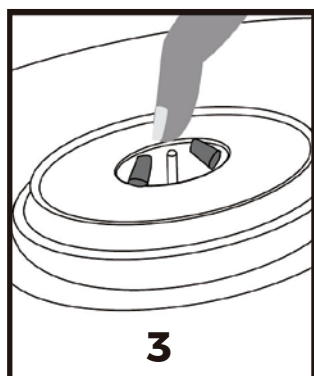
1. Coloque la fábrica de algodón de azúcar en un sitio seco, limpio y superficie plana.
2. Controle que el botón de arranque este apagado (O). Conecte el electrodoméstico completamente armado en un tomacorriente.
3. Presione el botón de arranque para encenderlo (I). La cabeza del extractor empezará a girar y los elementos empezarán a calentarse.
4. Cuando se utilice caramelos duros, encienda la fábrica de algodón de azúcar por 5 minutos para permitir que la cabeza del extractor precaliente. Cuando utilice azúcar granulada o azúcar fina, encienda la fábrica de azúcar 10 minutos para que el extractor precaliente.
5. Después del precalentamiento presione el botón de arranque a apagado (O).

**PRECAUCIÓN:** Después del precalentamiento, la cabeza del extractor estará caliente! Evite el contacto, Asegúrese que la cabeza del extractor se detenga completamente antes de añadir caramelos o azúcar.

6. Coloque no más de 2 piezas de caramelos duros o 1 cucharada de a azúcar fina o granulada en la cabeza del extractor. Asegúrese que los caramelos duros se encuentren equitativamente separados.

Para evitar grumos de azúcar, podría ser necesario partir los caramelos en piezas más pequeñas y distribuirlos uniformemente alrededor de la cabeza del extractor.

**ADVERTENCIA:** No deje la fábrica de algodón de azúcar desatendida mientras el botón de arranque se encuentre encendido (I).



Precaliente 5 minutos antes de agregar caramelos duros.



Precaliente 10 minutos antes de agregar azúcar.

7. Presione el botón de arranque para encenderlo (I). El extractor comenzará a girar y los materiales comenzarán a calentarse.
8. Cuando la fibra de azúcar comience a formarse empiece a coleccionar alrededor del recipiente, lentamente gire el cono entre sus dedos mientras gira el recipiente.
9. Una vez que el algodón de azúcar comience a adherirse al cono, manténgalo horizontalmente arriba de la cabeza del extractor y continúe girando el cono, moviéndolo de lado a lado, recogiendo todo el caramelo de adentro del recipiente.
10. Cuando no se emita más fibra de caramelo de la cabeza del extractor, presione el botón de arranque a apagado (O). Porciones adicionales pueden ser preparadas repitiendo las instrucciones antes descritas. Permita que la cabeza del extractor se detenga completamente antes de agregar más caramelos o azúcar.
11. Presione el botón de arranque a encendido (I) y reanude el proceso.
12. Una vez terminada la preparación de algodón de azúcar, presione el botón de arranque a la posición de apagado (O) y desconecte la fábrica de algodón de azúcar del tomacorriente.

## **Sugerencias**

- Crea tu propio sabor de algodón de azúcar combinando diferentes caramelos duros.

## **Caramelos de azúcar y sin azúcar favoritos**

- Sabores de fruta como azúcar cereza, frutilla, frutas mixtas, limón, uva, naranja
- Canela
- Cerveza
- Menta
- Café

## **Caramelos de azúcar y sin azúcar no recomendados**

- Caramelos redondos
- Caramelos duros de crema o sabor de crema
- Caramelos masticables
- Caramelos confitados
- Paquetes de zumos de azúcar o sin azúcar

# **Limpieza y mantenimiento**

## **Instrucciones de cuidado y limpieza**

PRECAUCIÓN: NUNCA SUMERJA LA BASE DE LA UNIDAD O EL CABLE EN AGUA NI LIQUIDOS.

- 1.** La fábrica de algodón de azúcar viene separada para hacer fácil la limpieza.
- 2.** Siempre desenchufe y deje enfriar completamente antes de limpiar.
- 3.** Cuando esté completamente fría, destrabe y remueva el recipiente girándolo a la izquierda.
- 4.** Remueva la cabeza del extractor agarrándolo fuerte y tirándolo para arriba.
- 5.** La tapa, el recipiente y la cabeza del extractor pueden lavarse en el primer estante del lavavajillas. Para lavar a mano enjuáguelos con agua tibia y jabón. No use químicos abrasivos ni esponja de metal ya que podrían dañar la superficie. Enjuague y seque.
- 6.** Si el azúcar se pega en la cabeza del extractor, déjelo remojando en agua tibia con jabón por varias horas antes de limpiar con una esponja suave o un trapo. Enjuague y seque.
- 7.** Limpie el exterior de la base del motor con un trapo húmedo y suave o una esponja. Nunca utilice químicos abrasivos o esponja de metal para limpiar la base del motor ya que podría dañar la superficie.

## **Instrucciones de almacenamiento**

- 1.** Nunca guarde la fábrica de algodón de azúcar mientras este caliente o húmeda.
- 2.** Asegúrese que la fábrica de algodón de azúcar esté limpia seca y totalmente armada antes de guardarla.
- 3.** Guarde el electrodoméstico en un sitio limpio y seco.
- 4.** Nunca enrolle el cable ajustado alrededor del electrodoméstico, no deje el cable suelto ni enrollado.